

Skýrsla þessi og innihald hennar er eingöngu til innanhússnota hjá því fyrirtæki, stofnun eða einstaklingi sem hana keypti. Öll opinber birting eða dreifing er óheimil án skriflegs leyfis Capacent Gallup.

Allur réttur áskilinn: © Capacent Gallup

Capacent Gallup er aðili að Gallup International

capacent
GALLUP

Samtök iðnaðarins

**Viðhorf almennings til ESB
Viðhorfsrannsókn**

Ágúst 2007

Bls.	
4	Framkvæmd
5	Helstu niðurstöður
	Ítarlegar niðurstöður
8	Sp. 1 Ertu hlynt(ur) eða andvíg(ur) því að taka upp aðildarviðræður við Evrópusambandið?
9	Sp. 2 Ertu hlynt(ur) eða andvíg(ur) aðild Íslands að Evrópusambandinu?
10	Sp. 3 Ertu hlynt(ur) eða andvíg(ur) því að taka upp evru sem gjaldmiðil á Íslandi í stað íslensku krónunnar?
11	Sp. 4 Telur þú að aðild að Evrópusambandinu yrði almennt hagstæð eða óhagstæð fyrir lífskjör þín?
12	Sp. 5 Telur þú að það sé gott eða slæmt fyrir efnahag Íslands í heild að ganga í Evrópusambandið?
13	Sp. 6 Ef efnt væri til þjóðaratkvæðagreiðslu um aðild Íslands að Evrópusambandinu hversu líklegt eða ólíklegt telur þú að þú myndir taka þátt?
14	Túlkun niðurstaðna

Lýsing á rannsókn

Unnið fyrir	Samtök iðnaðarins
Markmið	Að kanna viðhorf Íslendinga til aðildar að Evrópusambandinu (ESB) og breytingar sem þar hafa orðið á
Framkvæmdatími	15. til 27. ágúst 2007
Aðferð	Símakönnun
Úrtak	1350 manns á öllu landinu, 16-75 ára, handahófsvalið úr þjóðskrá
Verknúmer	4016938

Stærð úrtaks og svörun

Upphaflegt úrtak	1350
Búsettir í útlöndum	24
Veikir	23
Látnir	0
Endanlegt úrtak	1303
Neita að svara	274
Næst ekki í	221
Fjöldi svarenda	808
Svarhlutfall	62,0%

Greiningarbreytur

Kyn	Karlar og konur
Aldur	Fimm aldursflokkar
Búseta	Reykjavík, nágrannasveitarfélög Reykjavíkur og önnur sveitarfélög
Fjölskyldutekjur	Tekjur allra á heimilinu fyrir skatta, fimm flokkar
Menntun	Fjórir flokkar
Stuðningur við stjórnvalaflokk	Sex flokkar

Reykjavík, 4. september 2007

Bestu þakkir fyrir gott samstarf,

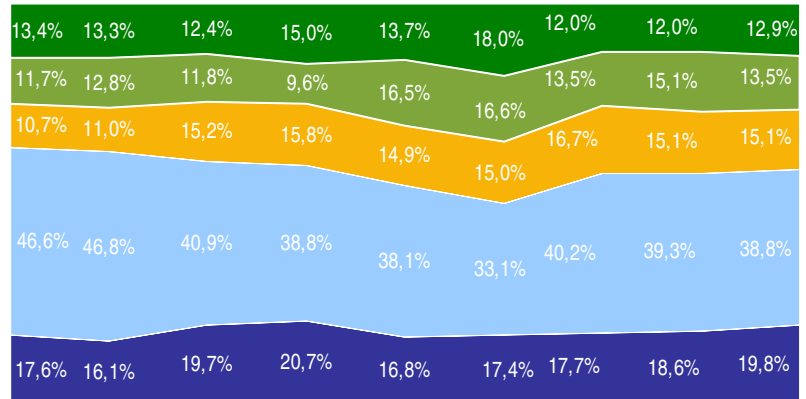
Guðbjörg Andrea Jónsdóttir
Lilja Gunnlaugsdóttir
Matthías Þorvaldsson

Helstu niðurstöður

Ágúst 2007

Ertu hlynnt(ur) eða andvíg(ur) því að taka upp aðildarviðræður við Evrópusambandið?

Próun

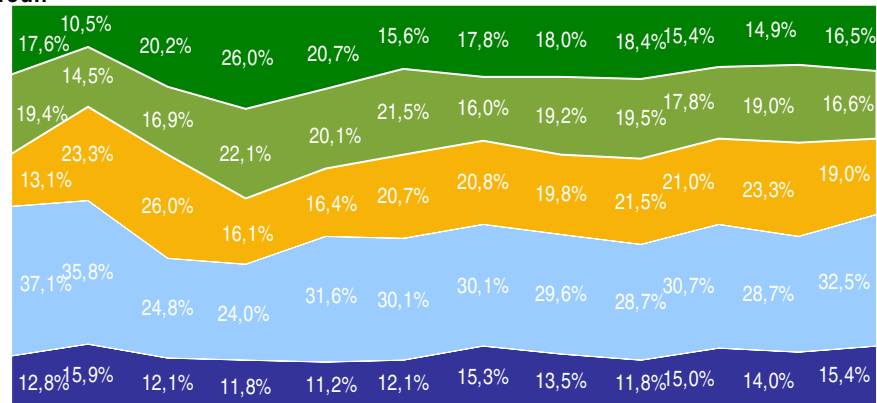


Feb. '03 Jan.-feb. '04 Ágúst '04 Feb. '05 Ágúst '05 Feb. '06 Ágúst '06 Feb. '07 Ágúst '07

■ Mjög hlynnt(ur) ■ Frekar hlynnt(ur) ■ Hvorki né ■ Frekar andvíg(ur) ■ Mjög andvíg(ur)

Ertu hlynnt(ur) eða andvíg(ur) aðild Íslands að Evrópusambandinu?

Próun

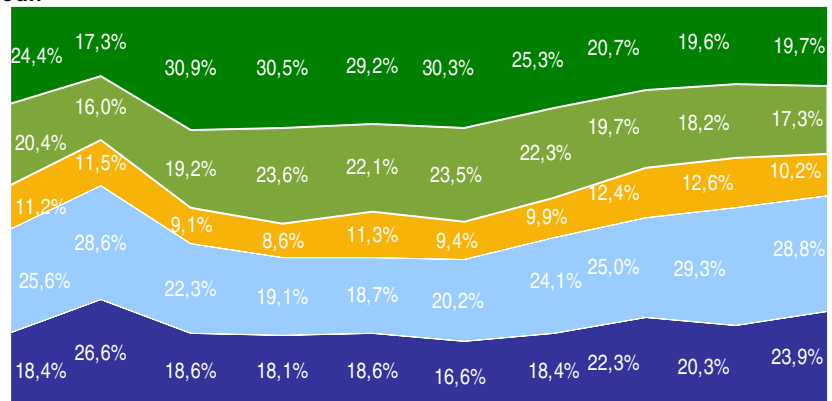


Ágúst '01 Feb. '02 Júní-júlí '02 Feb. '03 Jan.-feb. '04 Ágúst '04 Feb. '05 Ágúst '05 Feb. '06 Ágúst '06 Feb. '07 Ágúst '07

■ Mjög hlynnt(ur) ■ Frekar hlynnt(ur) ■ Hvorki né ■ Frekar andvíg(ur) ■ Mjög andvíg(ur)

Ertu hlynnt(ur) eða andvíg(ur) því að taka upp evru sem gjaldmiðil á Íslandi í stað íslensku krónunnar?

Próun

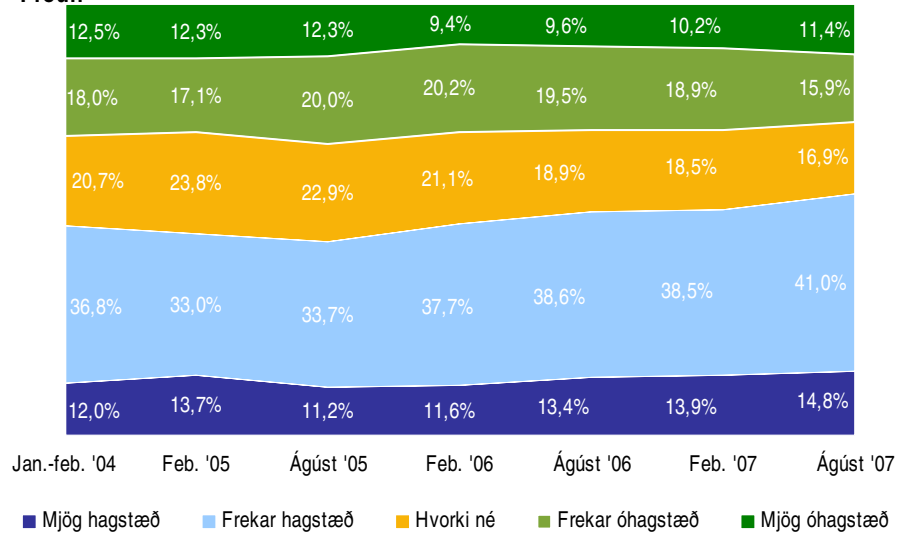


Ágúst '01 Feb. '02 Feb. '03 Jan.-feb. '04 Feb. '05 Ágúst '05 Feb. '06 Ágúst '06 Feb. '07 Ágúst '07

■ Mjög hlynnt(ur) ■ Frekar hlynnt(ur) ■ Hvorki né ■ Frekar andvíg(ur) ■ Mjög andvíg(ur)

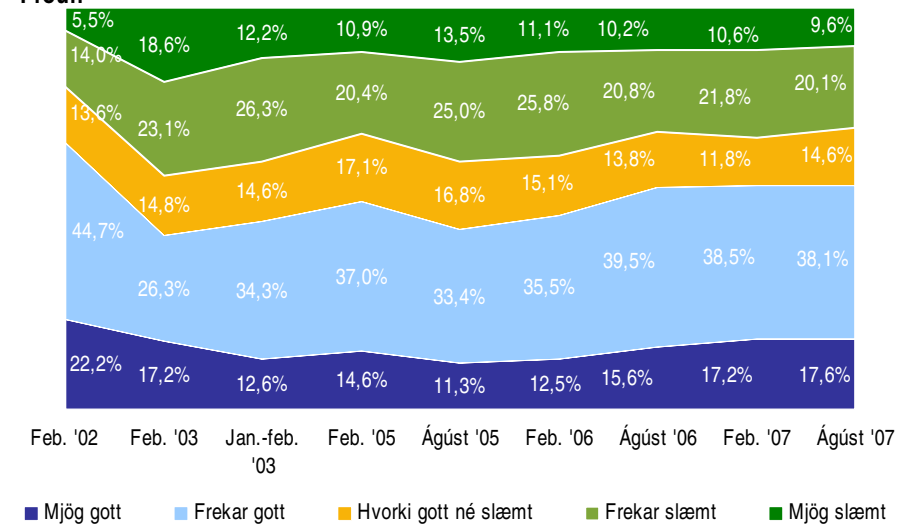
Telur þú að aðild að Evrópusambandinu yrði almennt hagstæð eða óhagstæð fyrir líf skjör þín?

Próun

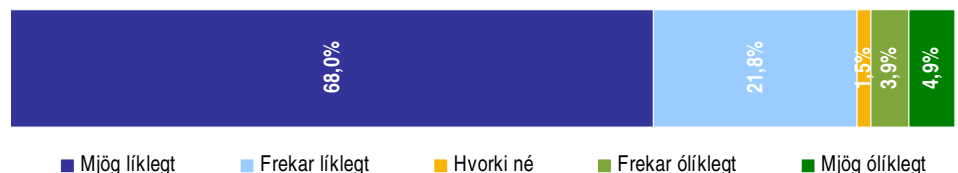


Telur þú að það sé gott eða slæmt fyrir efnahag Íslands í heild að ganga í Evrópusambandið?

Próun



Ef efnt væri til þjóðaratkvæðagreiðslu um aðild Íslands að Evrópusambandinu, hversu líklegt eða ólíklegt telur þú að þú myndir taka þátt?





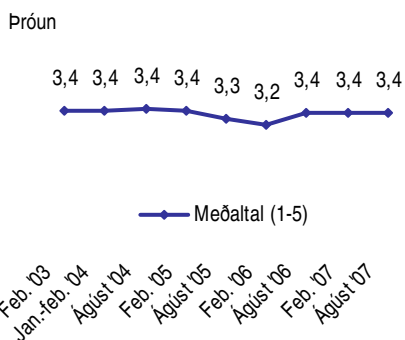
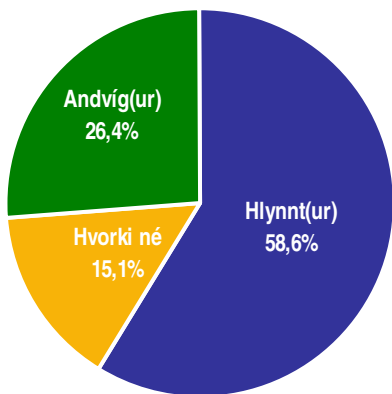
Samtök iðnaðarins

Sp. 1. Ertu hlynnt(ur) eða andvíg(ur) því að taka upp aðildarviðræður við Evrópusambandið?

Ágúst 2007

Svör	Fjöldi	Hlutfall %	Vikmörk +/-
Mjög hlynnt(ur) (5)	135	19,8	3,0
Frekar hlynnt(ur) (4)	265	38,8	3,7
Hvorki né (3)	103	15,1	2,7
Frekar andvíg(ur) (2)	92	13,5	2,6
Mjög andvíg(ur) (1)	88	12,9	2,5
Hlynnt(ur)		58,6	3,7
Hvorki né		15,1	2,7
Andvíg(ur)		26,4	3,3
Fjöldi svara	683	100,0	
Tóku afstöðu	683	84,5	

	84,5%	15,5%
Tóku ekki afstöðu	125	15,5
Fjöldi svarenda	808	100,0
Meðaltal	3,4	
Staðalfrávik	1,3	



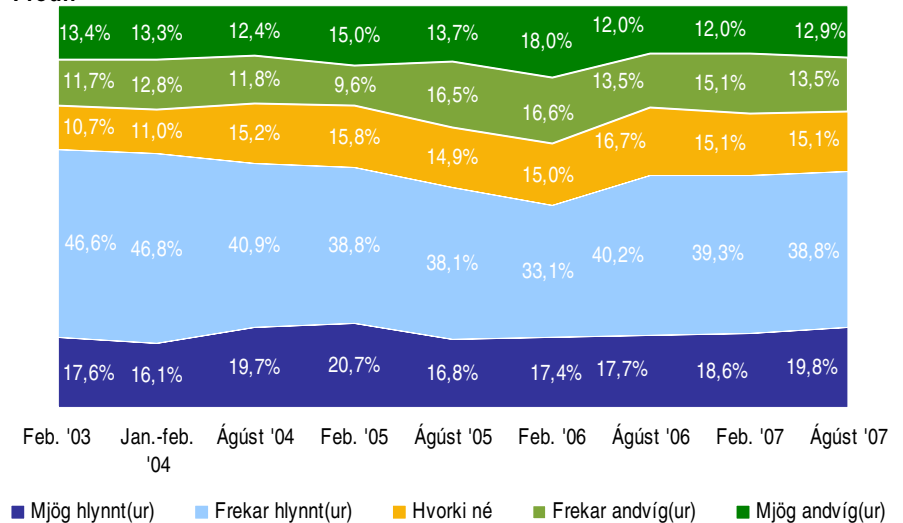
Um helmingur svarenda fékk spurningu 1 á undan spurningu 2 og hinn helmingur svarenda fékk spurningu 1 á eftir spurningu 2. Tilviljun réði því hvora spurningaröðina svarendur fengu. Röðun hafði ekki áhrif á svör við þessari spurningu.

Meðaltal

Er reiknað með því að leggja allar tölur saman og deila í summuna með fjölda svarenda. Í töflunni hér fyrir ofan reiknast meðaltal skv. eftirfarandi formúlu: [Mjög hlynnt(ur) (fj. x 5) + frekar hlynnt(ur) (fj. x 4) + í meðallagi (fj. x 3) + frekar andvíg(ur) (fj. x 2) + mjög andvíg(ur) (fj. x 1)] / Heildarfjöldi svara.

Meðaltalið tekur gildi á kvarðanum 1 til 5.

Próun

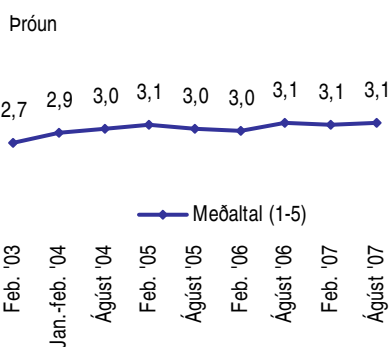
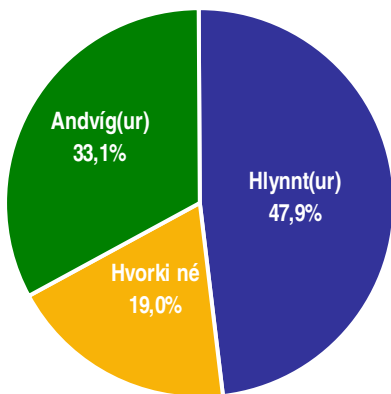


Greiningar

	Fjöldi svara	Mjög hlynnt(ur)	Frekar hlynnt(ur)	Hvorki né	Frekar andvíg(ur)	Mjög andvíg(ur)	Meðaltal
Kyn *							
Karlar	355	25,4%	37,5%	11,5%	11,5%	14,1%	3,5
Konur	328	13,7%	40,2%	18,9%	15,5%	11,6%	3,3
Aldur							
16-24 ára	111	15,3%	36,0%	20,7%	17,1%	10,8%	3,3
25-34 ára	119	20,2%	40,3%	14,3%	13,4%	11,8%	3,4
35-44 ára	152	21,7%	38,2%	17,1%	10,5%	12,5%	3,5
45-54 ára	143	21,0%	39,2%	15,4%	11,2%	13,3%	3,4
55-75 ára	155	19,4%	40,0%	9,0%	16,1%	15,5%	3,3
Búseta							
Reykjavík	233	20,6%	38,2%	15,0%	13,7%	12,4%	3,4
Nágrannasv.félög Rvk	180	22,8%	38,9%	17,8%	11,7%	8,9%	3,6
Önnur sveitarfélög	267	16,9%	39,3%	13,1%	14,6%	16,1%	3,3
Fjölskyldutekjur *							
Lægri en 250 þúsund	74	14,9%	33,8%	10,8%	20,3%	20,3%	3,0
250 til 399 þúsund	122	14,8%	39,3%	18,9%	9,0%	18,0%	3,2
400 til 549 þúsund	152	23,0%	43,4%	8,6%	15,8%	9,2%	3,6
550 til 799 þúsund	114	23,7%	41,2%	13,2%	12,3%	9,6%	3,6
800 þúsund eða hærrí	96	22,9%	35,4%	16,7%	10,4%	14,6%	3,4
Menntun							
Grunnskólapróf	111	11,7%	36,9%	22,5%	12,6%	16,2%	3,2
Grunnskólapróf og viðbót	169	20,7%	37,3%	14,2%	14,2%	13,6%	3,4
Framhaldsskólapróf	211	23,7%	38,9%	12,3%	11,8%	13,3%	3,5
Háskólapróf	184	17,9%	42,4%	14,1%	15,2%	10,3%	3,4
Ef kosið yrði til Alþingis í dag, hvaða flokk eða lista myndir þú kjósa/líklega kjósa? *							
Framsóknarflokk	46	28,3%	34,8%	8,7%	17,4%	10,9%	3,5
Sjálfstæðisflokk	194	16,0%	34,5%	16,5%	14,9%	18,0%	3,2
Samfylkinguna	139	32,4%	47,5%	8,6%	7,9%	3,6%	4,0
Vinstri græna	78	11,5%	41,0%	11,5%	16,7%	19,2%	3,1
Annar flokk/lista	26	19,2%	42,3%	11,5%	11,5%	15,4%	3,4
Myndi ekki kjósa/skila auðu	22	9,1%	27,3%	27,3%	9,1%	27,3%	2,8

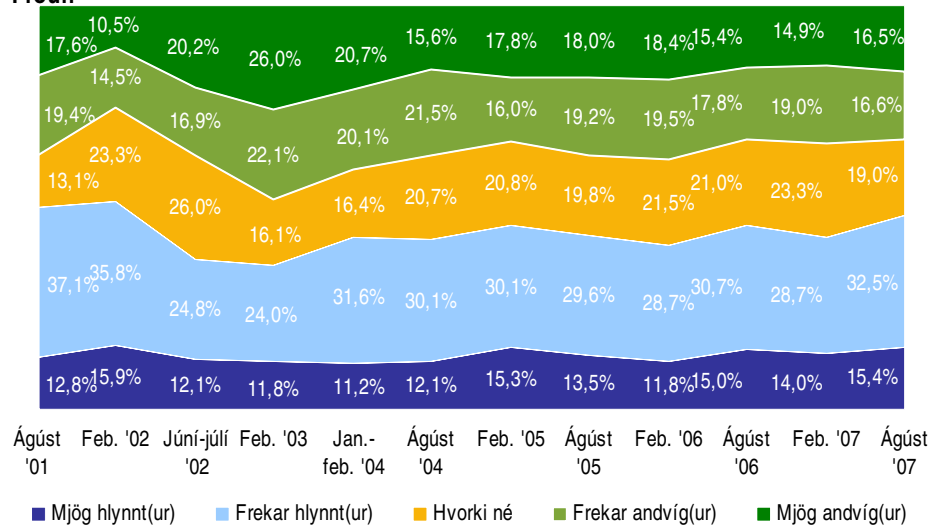
* Marktækur munur á meðaltölum hópa

Svör	Fjöldi	Hlutfall %	Vikmörk +/-
Mjög hlynt(ur) (5)	100	15,4	2,8
Frekar hlynt(ur) (4)	211	32,5	3,6
Hvorki né (3)	123	19,0	3,0
Frekar andvíg(ur) (2)	108	16,6	2,9
Mjög andvíg(ur) (1)	107	16,5	2,9
Hlynt(ur)		47,9	3,8
Hvorki né		19,0	3,0
Andvíg(ur)		33,1	3,6
Fjöldi svara	649	100,0	
Tóku afstöðu	649	80,3	19,7
Tóku ekki afstöðu	159	19,7	
Fjöldi svarenda	808	100,0	
Meðaltal		3,1	
Staðalfrávik		1,3	



Um helmingur svarenda fékk spurningu 2 á undan spurningu 1 og hinn helmingur svarenda fékk spurningu 2 á eftir spurningu 1. Tilviljun ræði því hvora spurningaröðina svarendur fengu. Röðun hafði ekki áhrif á svör við þessari spurningu.

Þróun



Greiningar

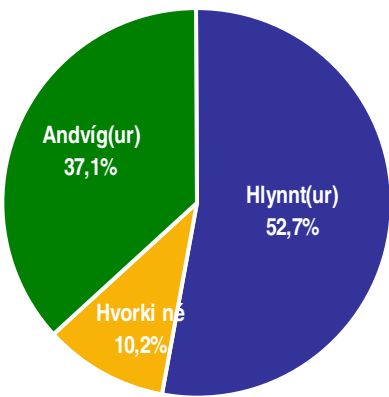
	Fjöldi svara	Mjög hlynt(ur)	Frekar hlynt(ur)	Hvorki né	Frekar andvíg(ur)	Mjög andvíg(ur)	Meðaltal
Kyn							
Karlar	332	19,9%	28,3%	16,3%	17,2%	18,4%	3,1
Konur	317	10,7%	36,9%	21,8%	16,1%	14,5%	3,1
Aldur							
16-24 ára	115	17,4%	32,2%	20,9%	16,5%	13,0%	3,2
25-34 ára	115	15,7%	31,3%	24,3%	18,3%	10,4%	3,2
35-44 ára	137	16,8%	36,5%	16,8%	13,1%	16,8%	3,2
45-54 ára	135	12,6%	34,8%	23,0%	11,9%	17,8%	3,1
55-75 ára	145	14,5%	28,3%	11,0%	23,4%	22,8%	2,9
Búseta							
Reykjavík	219	15,1%	32,4%	17,4%	16,0%	19,2%	3,1
Nágrannasv.félög Rvk	167	18,6%	34,7%	19,8%	15,0%	12,0%	3,3
Önnur sveitarfélög	261	13,4%	31,4%	19,5%	18,4%	17,2%	3,1
Fjölskyldutekjur *							
Lægri en 250 þúsund	70	15,7%	20,0%	14,3%	18,6%	31,4%	2,7
250 til 399 þúsund	112	11,6%	30,4%	26,8%	12,5%	18,8%	3,0
400 til 549 þúsund	145	16,6%	40,0%	13,1%	17,9%	12,4%	3,3
550 til 799 þúsund	107	16,8%	32,7%	18,7%	20,6%	11,2%	3,2
800 þúsund eða hærrí	93	12,9%	34,4%	17,2%	12,9%	22,6%	3,0
Menntun							
Grunnskólapróf	113	9,7%	37,2%	23,0%	15,0%	15,0%	3,1
Grunnskólapróf og viðbót	155	19,4%	27,7%	18,1%	19,4%	15,5%	3,2
Framhaldsskólapróf	204	17,2%	32,8%	16,7%	14,7%	18,6%	3,2
Háskólapróf	169	11,8%	34,9%	19,5%	17,8%	16,0%	3,1
Ef kosid yrði til Alþingis í dag, hvaða flokk eða lista myndir þú kjósa/líklega kjósa? *							
Framsóknarflokk	45	15,6%	26,7%	13,3%	24,4%	20,0%	2,9
Sjálfstæðisflokk	189	11,6%	25,4%	18,0%	19,6%	25,4%	2,8
Samfylkinguna	134	26,1%	45,5%	14,2%	8,2%	6,0%	3,8
Vinstri græna	71	2,8%	39,4%	12,7%	21,1%	23,9%	2,8
Annan flokk/lista	26	19,2%	19,2%	30,8%	11,5%	19,2%	3,1
Myndi ekki kjósa/skila auðu	20	15,0%	15,0%	30,0%	20,0%	20,0%	2,9

* Marktækur munur á meðaltölum hópa

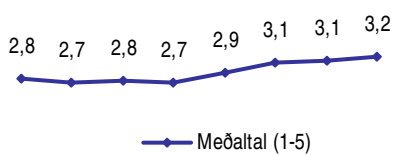
Sp. 3. Ertu hlynt(ur) eða andvíg(ur) því að taka upp evru sem gjaldmiðil á Íslandi í stað íslensku krónunnar?

Ágúst 2007

Svör	Fjöldi	Hlutfall %	Vikmörk +/-
Mjög hlynt(ur) (5)	171	23,9	3,1
Frekar hlynt(ur) (4)	206	28,8	3,3
Hvorki né (3)	73	10,2	2,2
Frekar andvíg(ur) (2)	124	17,3	2,8
Mjög andvíg(ur) (1)	141	19,7	2,9
Hlynt(ur)		52,7	3,7
Hvorki né		10,2	2,2
Andvíg(ur)		37,1	3,5
Fjöldi svara	715	100,0	
Tóku afstöðu	715	88,5	
Tóku ekki afstöðu	93	11,5	
Fjöldi svarenda	808	100,0	
Meðaltal		3,2	
Staðalfrávik		1,5	

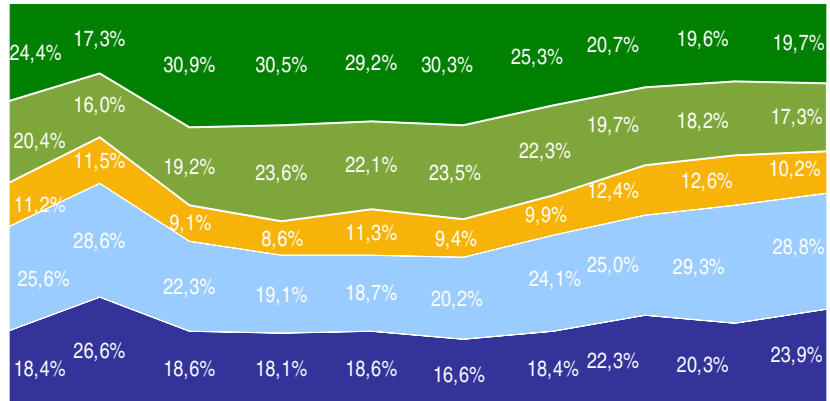


Próun



Feb. Jan.- Feb. Ágúst Feb. Ágúst Feb. Ágúst
'03 feb. '05 '05 '06 '06 '07 '07
'04

Próun



Ágúst '01 Feb. '02 Feb. '03 Jan.-feb. '04 Feb. '05 Ágúst '05 Feb. '06 Ágúst '06 Feb. '07 Ágúst '07

■ MJög hlynt(ur) ■ Frekar hlynt(ur) ■ Hvorki né ■ Frekar andvíg(ur) ■ MJög andvíg(ur)

Greiningar

	Fjöldi svara	Mjög hlynt(ur)	Frekar hlynt(ur)	Hvorki né	Frekar andvíg(ur)	Mjög andvíg(ur)	Meðaltal
Kyn *							
Karlar	360	31,9%	28,9%	9,2%	13,6%	16,4%	3,5
Konur	355	15,8%	28,7%	11,3%	21,1%	23,1%	2,9
Aldur *							
16-24 ára	134	14,2%	17,2%	11,9%	26,1%	30,6%	2,6
25-34 ára	131	19,8%	31,3%	18,3%	17,6%	13,0%	3,3
35-44 ára	154	31,2%	33,1%	12,3%	7,8%	15,6%	3,6
45-54 ára	146	26,0%	36,3%	5,5%	13,7%	18,5%	3,4
55-75 ára	147	27,2%	23,8%	4,1%	23,1%	21,8%	3,1
Búseta							
Reykjavík	240	24,2%	32,1%	10,8%	15,0%	17,9%	3,3
Nágrannasv.félög Rvk	188	24,5%	27,1%	10,6%	19,1%	18,6%	3,2
Önnur sveitarfélög	284	23,6%	26,4%	9,5%	18,3%	22,2%	3,1
Fjölskyldutekjur *							
Lægr en 250 þúsund	73	17,8%	23,3%	9,6%	16,4%	32,9%	2,8
250 til 399 þúsund	123	21,1%	27,6%	13,0%	19,5%	18,7%	3,1
400 til 549 þúsund	158	32,3%	27,8%	7,6%	17,1%	15,2%	3,4
550 til 799 þúsund	117	26,5%	35,0%	14,5%	10,3%	13,7%	3,5
800 þúsund eða hærr	96	28,1%	33,3%	8,3%	11,5%	18,8%	3,4
Menntun *							
Grunnskólapróf	128	16,4%	21,9%	8,6%	22,7%	30,5%	2,7
Grunnskólapróf og viðbót	175	29,7%	28,6%	6,9%	15,4%	19,4%	3,3
Framhaldsskólapróf	221	27,6%	28,1%	9,5%	16,3%	18,6%	3,3
Háskólapróf	182	19,2%	34,1%	15,9%	17,0%	13,7%	3,3
Ef kosið yrði til Alþingis í dag, hvaða flokk eða lista myndir þú kjósa/líklega kjósa? *							
Framsóknarflokk	47	25,5%	31,9%	4,3%	12,8%	25,5%	3,2
Sjálfstæðisflokk	198	24,2%	27,3%	10,1%	14,1%	24,2%	3,1
Samfylkinguna	146	35,6%	34,9%	9,6%	13,0%	6,8%	3,8
Vinstri græna	74	14,9%	24,3%	10,8%	31,1%	18,9%	2,9
Annan flokk/lista	28	25,0%	28,6%	3,6%	17,9%	25,0%	3,1
Myndi ekki kjósa/skila auðu	22	27,3%	36,4%	18,2%	4,5%	13,6%	3,6

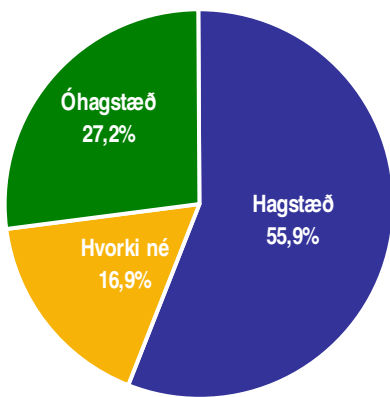
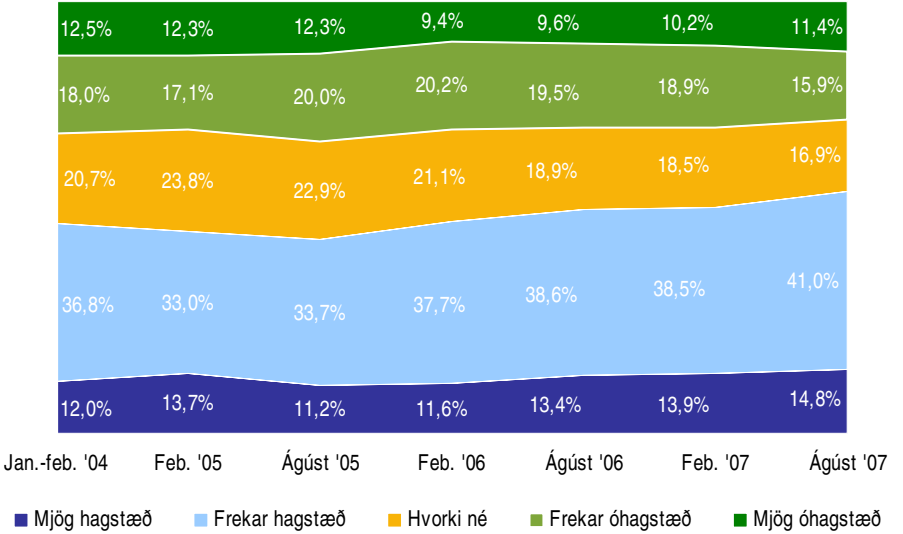
* Marktækur munur á meðaltölum hópa

Sp. 4. Telur þú að aðild að Evrópusambandinu yrði almennt hagstæð eða óhagstæð fyrir lífskjör þín?

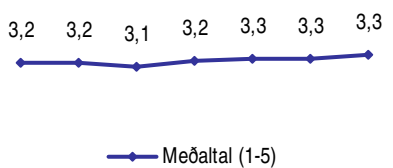
Ágúst 2007

Svör	Fjöldi	Hlutfall %	Vikmörk +/-
Mjög hagstæð (5)	86	14,8	2,9
Frekar hagstæð (4)	238	41,0	4,0
Hvorki né (3)	98	16,9	3,0
Frekar óhagstæð (2)	92	15,9	3,0
Mjög óhagstæð (1)	66	11,4	2,6
Hagstæð		55,9	4,0
Hvorki né		16,9	3,0
Óhagstæð		27,2	3,6
Fjöldi svara	580	100,0	
Tóku afstöðu	580	71,8	28,2
Tóku ekki afstöðu	228	28,2	
Fjöldi svarenda	808	100,0	
Meðaltal		3,3	
Staðalfrávik		1,2	

Þróun



Þróun



Jan.- feb. '04 Feb. '05 Ágúst '05 Feb. '06 Ágúst '06 Feb. '07 Ágúst '07

Greiningar

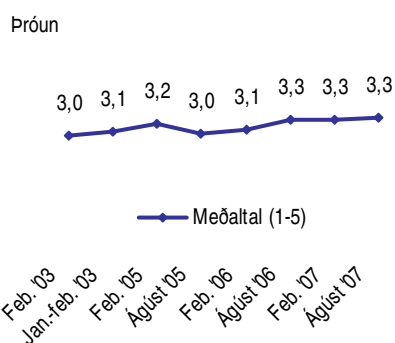
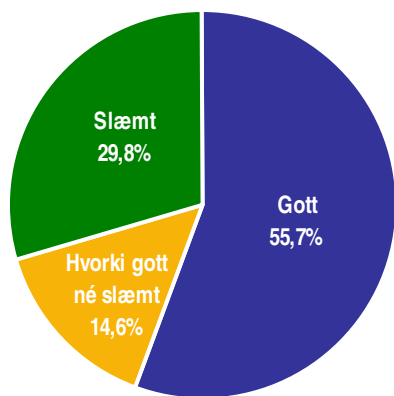
	Fjöldi svara	Mjög hagstæð	Frekar hagstæð	Hvorki né	Frekar óhagstæð	Mjög óhagstæð	Meðaltal
Kyn *							
Karlar	322	20,2%	39,1%	14,9%	14,0%	11,8%	3,4
Konur	258	8,1%	43,4%	19,4%	18,2%	10,9%	3,2
Aldur							
16-24 ára	94	12,8%	39,4%	21,3%	13,8%	12,8%	3,3
25-34 ára	110	14,5%	44,5%	19,1%	13,6%	8,2%	3,4
35-44 ára	129	16,3%	48,1%	11,6%	10,1%	14,0%	3,4
45-54 ára	115	13,0%	39,1%	15,7%	21,7%	10,4%	3,2
55-75 ára	130	16,2%	33,8%	18,5%	20,0%	11,5%	3,2
Búseta							
Reykjavík	195	13,8%	41,0%	19,0%	16,4%	9,7%	3,3
Nágrannasv.félög Rvk	152	17,1%	42,8%	17,1%	15,1%	7,9%	3,5
Önnur sveitarfélög	231	13,9%	39,8%	15,2%	16,0%	15,2%	3,2
Fjölskyldutekjur *							
Lægrí en 250 þúsund	55	16,4%	29,1%	10,9%	21,8%	21,8%	3,0
250 til 399 þúsund	102	10,8%	35,3%	21,6%	17,6%	14,7%	3,1
400 til 549 þúsund	138	18,1%	44,2%	13,8%	13,8%	10,1%	3,5
550 til 799 þúsund	103	14,6%	48,5%	19,4%	12,6%	4,9%	3,6
800 þúsund eða hærrí	86	15,1%	43,0%	10,5%	19,8%	11,6%	3,3
Menntun							
Grunnskólapróf	89	6,7%	46,1%	21,3%	9,0%	16,9%	3,2
Grunnskólapróf og viðbót	136	20,6%	36,8%	14,0%	15,4%	13,2%	3,4
Framhaldsskólapróf	193	16,6%	38,3%	15,0%	19,2%	10,9%	3,3
Háskólapróf	155	11,6%	45,2%	19,4%	16,1%	7,7%	3,4
Ef kosið yrði til Alþingis í dag, hvaða flokk eða lista myndir þú kjósa/líklega kjósa? *							
Framsóknarflokk	37	29,7%	21,6%	18,9%	21,6%	8,1%	3,4
Sjálfstæðisflokk	173	14,5%	34,1%	13,9%	22,0%	15,6%	3,1
Samfylkinguna	122	18,9%	59,0%	11,5%	8,2%	2,5%	3,8
Vinstri græna	64	1,6%	39,1%	21,9%	25,0%	12,5%	2,9
Annan flokk/lista	22	22,7%	40,9%	4,5%	4,5%	27,3%	3,3
Myndi ekki kjósa/skila auðu	18	11,1%	27,8%	11,1%	27,8%	22,2%	2,8

* Marktækur munur á meðaltölum hópa

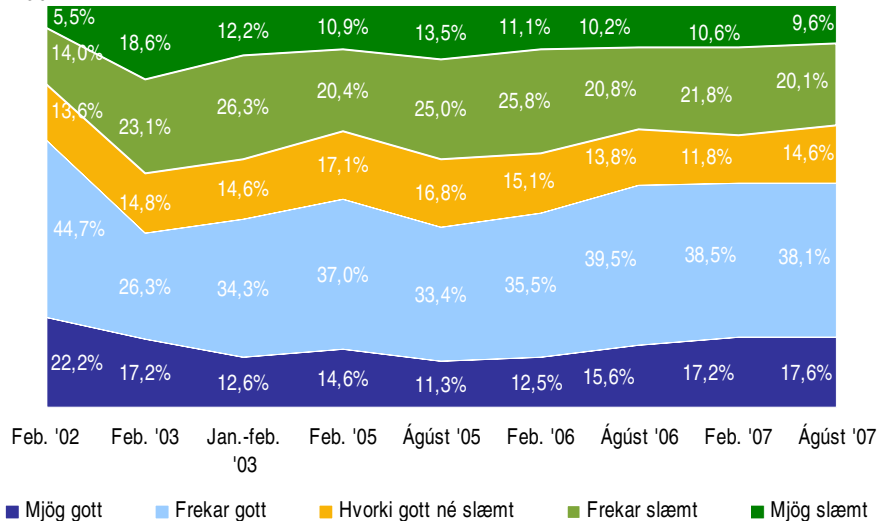
Sp. 5. Telur þú að það sé gott eða slæmt fyrir efnahag Íslands í heild að ganga í Evrópusambandið?

Ágúst 2007

Svör	Fjöldi	Hlutfall %	Vikmörk +/-
Mjög gott (5)	104	17,6	3,1
Frekar gott (4)	225	38,1	3,9
Hvorki gott né slæmt (3)	86	14,6	2,8
Frekar slæmt (2)	119	20,1	3,2
Mjög slæmt (1)	57	9,6	2,4
Gott		55,7	4,0
Hvorki gott né slæmt		14,6	2,8
Slæmt		29,8	3,7
Fjöldi svara	591	100,0	
Tóku afstöðu	591	73,1	26,9%
Tóku ekki afstöðu	217	26,9	
Fjöldi svarenda	808	100,0	
Meðaltal		3,3	
Staðalfrávik		1,2	



Próun



Greiningar

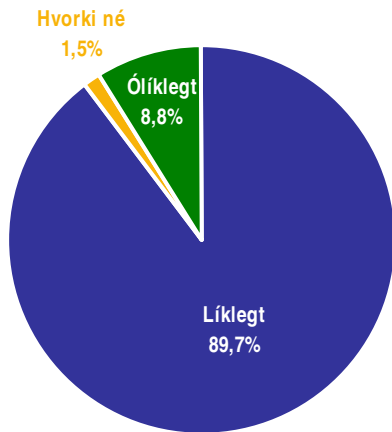
	Fjöldi svara	Mjög gott	Frekar gott	Hvorki gott né slæmt	Frekar slæmt	Mjög slæmt	Meðaltal
Kyn							
Karlar	312	20,8%	36,2%	13,1%	18,6%	11,2%	3,4
Konur	279	14,0%	40,1%	16,1%	21,9%	7,9%	3,3
Aldur							
16-24 ára	100	16,0%	40,0%	14,0%	20,0%	10,0%	3,3
25-34 ára	105	20,0%	34,3%	18,1%	20,0%	7,6%	3,4
35-44 ára	127	15,7%	48,8%	12,6%	13,4%	9,4%	3,5
45-54 ára	128	17,2%	34,4%	15,6%	21,1%	11,7%	3,2
55-75 ára	129	18,6%	32,6%	13,2%	26,4%	9,3%	3,2
Búseta *							
Reykjavík	195	17,4%	36,4%	12,8%	20,5%	12,8%	3,3
Nágrannasv.félög Rvk	155	19,4%	43,2%	14,8%	18,7%	3,9%	3,6
Önnur sveitarfélög	239	16,3%	36,0%	15,9%	20,9%	10,9%	3,3
Fjölskyldutekjur *							
Lægri en 250 þúsund	61	16,4%	27,9%	14,8%	24,6%	16,4%	3,0
250 til 399 þúsund	102	11,8%	34,3%	18,6%	27,5%	7,8%	3,1
400 til 549 þúsund	131	21,4%	39,7%	13,7%	15,3%	9,9%	3,5
550 til 799 þúsund	101	21,8%	44,6%	13,9%	15,8%	4,0%	3,6
800 þúsund eða hærrí	86	15,1%	41,9%	10,5%	15,1%	17,4%	3,2
Menntun							
Grunnskólapróf	99	16,2%	39,4%	13,1%	23,2%	8,1%	3,3
Grunnskólapróf og viðbót	145	22,1%	33,1%	14,5%	17,2%	13,1%	3,3
Framhaldsskólapróf	185	15,1%	37,3%	16,2%	20,5%	10,8%	3,3
Háskólapróf	155	16,1%	42,6%	14,2%	20,6%	6,5%	3,4
Ef kosið yrði til Alþingis í dag, hvaða flokk eða lista myndir þú kjósa/líklega kjósa? *							
Framsóknarflokk	42	21,4%	26,2%	14,3%	23,8%	14,3%	3,2
Sjálfstæðisflokk	169	14,2%	32,5%	15,4%	21,9%	16,0%	3,1
Samfylkinguna	122	27,0%	51,6%	9,8%	10,7%	0,8%	3,9
Vinstri græna	69	11,6%	34,8%	17,4%	26,1%	10,1%	3,1
Annar flokk/lista	22	18,2%	31,8%	13,6%	22,7%	13,6%	3,2
Myndi ekki kjósa/skila auðu	19	5,3%	52,6%	10,5%	15,8%	15,8%	3,2

* Marktækur munur á meðaltölum hópa

Sp. 6. Ef enft væri til þjóðaratkvæðagreiðslu um aðild Íslands að Evrópusambandinu
hversu líklegt eða ólíklegt telur þú að þú myndir taka þátt?

Ágúst 2007

Svör	Fjöldi	Hlutfall %	Vikmörk +/-
Mjög líklegt (5)	503	68,0	3,4
Frekar líklegt (4)	161	21,8	3,0
Hvorki né (3)	11	1,5	0,9
Frekar ólíklegt (2)	29	3,9	1,4
Mjög ólíklegt (1)	36	4,9	1,6
Líklegt		89,7	2,2
Hvorki né		1,5	0,9
Ólíklegt		8,8	2,0
Fjöldi svara	740	100,0	
Tóku afstöðu	740	91,6	
Tóku ekki afstöðu	68	8,4	
Fjöldi svarenda	808	100,0	
Meðaltal	4,4		
Vikmörk ±	0,1		



Greiningar

	Fjöldi svara	Mjög líklegt	Frekar líklegt	Hvorki né	Frekar ólíklegt	Mjög ólíklegt	Meðaltal
Kyn							
Karlar	371	72,5%	18,3%	1,9%	2,4%	4,9%	4,5
Konur	369	63,4%	25,2%	1,1%	5,4%	4,9%	4,4
Aldur *							
16-24 ára	128	55,5%	21,1%	3,1%	7,0%	13,3%	4,0
25-34 ára	137	71,5%	21,9%		2,9%	3,6%	4,5
35-44 ára	162	75,9%	20,4%	0,6%	0,6%	2,5%	4,7
45-54 ára	150	64,0%	25,3%	2,7%	5,3%	2,7%	4,4
55-75 ára	160	70,0%	20,6%	1,3%	4,4%	3,8%	4,5
Búseta							
Reykjavík	243	71,2%	21,0%	1,2%	2,1%	4,5%	4,5
Nágrannasv.félög Rvk	195	70,8%	18,5%	0,5%	5,1%	5,1%	4,4
Önnur sveitarfélög	299	63,2%	24,7%	2,3%	4,7%	5,0%	4,4
Fjölskyldutekjur *							
Lægrí en 250 þúsund	76	63,2%	19,7%	3,9%	3,9%	9,2%	4,2
250 til 399 þúsund	140	65,0%	25,0%	1,4%	5,0%	3,6%	4,4
400 til 549 þúsund	160	73,8%	19,4%	1,9%	2,5%	2,5%	4,6
550 til 799 þúsund	125	77,6%	16,0%	0,8%	1,6%	4,0%	4,6
800 þúsund eða hærrí	96	78,1%	17,7%		3,1%	1,0%	4,7
Menntun *							
Grunnskólapróf	119	38,7%	31,1%	5,0%	10,9%	14,3%	3,7
Grunnskólapróf og viðbót	186	66,7%	22,6%	1,6%	4,3%	4,8%	4,4
Framhaldsskólapróf	231	75,8%	16,5%	0,9%	3,0%	3,9%	4,6
Háskólapróf	195	78,5%	21,0%			0,5%	4,8
Ef kosið yrði til Alþingis í dag, hvaða flokk eða lista myndir þú kjósa/líklega kjósa?							
Framsóknarflokk	51	66,7%	19,6%	3,9%	3,9%	5,9%	4,4
Sjálfstæðisflokk	202	78,2%	14,9%	0,5%	2,0%	4,5%	4,6
Samfylkinguna	151	69,5%	25,2%	2,0%	2,6%	0,7%	4,6
Vinstri græna	86	70,9%	23,3%	2,3%		3,5%	4,6
Annan flokk/lista	25	72,0%	20,0%			8,0%	4,5
Myndi ekki kjósa/skila auðu	24	58,3%	20,8%		12,5%	8,3%	4,1

* Marktækur munur á meðaltölum hópa

Svör	Fjöldi	Hlutfall %	Vikmörk +/-
Mjög miklu máli (5)	217	27,6	3,1
Frekar miklu máli (4)	356	45,3	3,5
Hvorki né (3)	133	16,9	2,6
Frekar litlu máli (2)	61	7,8	1,9
Mjög litlu máli (1)	19	2,4	1,1
Miklu máli		72,9	3,1
Hvorki né		16,9	2,6
Litlu máli		10,2	2,1
Fjöldi svara	786	100,0	
Tóku afstöðu	786	99,0	
Tóku ekki afstöðu	8	1,0	
Fjöldi svarenda	794	100,0	
Meðaltal	3,9		
Staðalfrávik	1,0		

Meðaltal er reiknað með því að leggja saman margfeldi af vægi svars og fjölda sem velja það svar og deila upp í summuna með heildarfjölda svara. Í töflunni hér fyrir ofan reiknast meðaltal skv. eftirfarandi formúlu: $[Mjög\ miklu\ máli\ (fj.\ x\ 5) + frekar\ miklu\ máli\ (fj.\ x\ 4) + hvorki\ né\ (fj.\ x\ 3) + frekar\ litlu\ máli\ (fj.\ x\ 2) + mjög\ litlu\ máli\ (fj.\ x\ 1)] / Heildarfjöldi\ svara$.

Meðaltalið tekur gildi á kvarðanum 1 til 5.

Staðalfrávik er algengur mælikvarði á dreifingu svara í kringum meðaltal. Það segir til um hversu lík eða ólík svör þátttakenda við spurningu eru. Hátt staðalfrávik ber að túlka þannig að svör þátttakenda séu ólík en lágt staðalfrávik þannig að svörin séu lík.

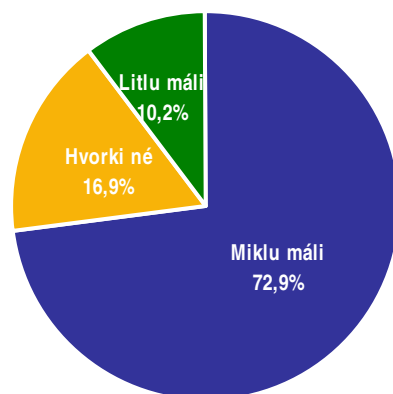
Töflur

Niðurstöður fyrir hverja spurningu eru settar fram í töflum og myndum. Hver spurning er efst á hverri blaðsíðu og nafnið á því sem hún á að mæla er sett fyrir ofan hverja töflu. Í töflunni er hægt að sjá svör þátttakenda og hve margir þeirra tóku ekki afstöðu til þessarar spurningar eða voru ekki spurðir. Í töflunni hér til hliðar má sjá að rétt tæp 28% þátttakenda telja það sem spurt var um skipta mjög miklu máli og ríflega 45% frekar miklu. Ef teknir eru saman þeir sem segja þetta skipta „frekar miklu“ og „mjög miklu“ þá gefur það naumlega 73%.

Vikmörk

Til að geta áttað sig betur á niðurstöðum rannsókna er nauðsynlegt að skilja hvað vikmörk eru. Vikmörk eru reiknuð fyrir hverja hlutfallstölu og ná jafn langt upp fyrir og niður fyrir töluna nema ef vikmörkin fara niður að 0% eða upp að 100%. Oftast er miðað við 95% vissu. Segja má með 95% vissu að niðurstaða sem fengin er úr rannsókn lægi innan þessarara vikmarka ef allir í þýðinu væru spurðir. Dæmi: segja má með 95% vissu að hefðu allir í þýði verið spurðir, hefðu á bilinu 24,5% til 30,7% (27,6% +/- 3,1%) þeirra sagt að þetta skipti mjög miklu máli.

Í framhaldi af þessu er hægt að bera saman svarmöguleikana. Ef vikmörkin skarast ekki er munur á þeim marktækur. T.d. væri hægt að segja með 95% vissu að marktækt fleiri einstaklingar teldu það sem spurt var um skipta mjög miklu máli en frekar miklu máli.



Myndir

Í myndum er reynt að draga saman helstu niðurstöður þannig að auðvelt sé fyrir lesandann að átta sig á hvað sé markverðast hverju sinni. Ennfremur er oft gerð greining á hverri spurningu eftir öðrum greiningarbreytum í könnuninni. Má þar nefna kyn, aldur, búsetu, menntun og aðrar spurningar í sömu könnun. Hér fyrir neðan má sjá greiningu eftir kyni og aldri þátttakenda. Þar sést að ekki er munur á meðaltölum eftir kyni en hins vegar er munur eftir aldri þátttakenda. Hér skiptir það sem spurt var um þá sem eldri eru meira máli en þá sem yngri eru.

Greiningar

	Fjöldi	Mjög miklu	Frekar miklu	Í meðal-lagi	Frekar litlu	Mjög litlu	Meðaltal
Kyn							
Karlar	396	28,8%	43,7%	17,2%	7,1%	3,3%	3,9
Konur	390	26,4%	46,9%	16,7%	8,5%	1,5%	3,9
Aldur *							
16-24 ára	166	22,1%	44,8%	16,3%	12,8%	4,0%	3,7
25-34 ára	159	22,6%	42,8%	16,4%	13,8%	4,4%	3,7
35-44 ára	164	25,0%	42,1%	24,4%	7,3%	1,2%	3,8
45-54 ára	136	30,1%	47,8%	15,4%	5,1%	1,5%	4,0
55-75 ára	161	32,3%	48,4%	11,8%	4,3%	3,1%	4,0

* Marktækur munur á meðaltölum hópa

Marktekt

Algengur misskilningur er að ef niðurstaða tölfræðiprófs er ekki tölfræðilega marktæk þá sé ekkert að marka þá niðurstöðu. Það er rangt, því eina merking tölfræðilegrar marktæktar felst í því hvort hægt sé að alhæfa mun í úrtaki yfir á þýði.

Við úrvinnslu á niðurstöðum eru alla jafna notuð tölfræðipróf sem greina hvort munur á tilteknum hópum sé tölfræðilega marktækur eða ekki. Í flestum tilfellum er einhver munur á öllum hópnum sem athugaðir eru. Þar sem einungis er verið að vinna með úrtök eru marktæktarpróf notuð til að meta hvort hægt sé að staðhæfa hvort einhver munur sé einnig í því þýði sem úrtakið var dregið úr (dæmi um þýði: Allir Íslendingar á aldrinum 18-69 ára). Ef niðurstaða er ekki tölfræðilega marktæk er ekki hægt að staðhæfa að einhver munur sé á tilteknum hópum í þýði þrátt fyrir að munur sé á þeim í úrtakinu. Ef niðurstaða er tölfræðilega marktæk má álykta sem svo að munur sé á þessum hópum í þýðinu.